

OCENA STANU ZACHOWANIA I PROPONOWANY
PROGRAM PRAC KONSERWATORSKICH DOTYCZĄCY
OŁTARZA GŁÓWNEGO, OŁTARZY BOCZNYCH ORAZ
AMBONY Z KOŚCIOŁA POD WEZWANIEM ŚWIĘTYCH
DZIESIĘCIU TYSIĘCY RYCERZY MĘCZENNIKÓW
W SADKOWICACH

mgr sztuki Agata Grajkowska
Konservator malarstwa i rzeźby
polichromowanej
ul. Lotników 4/12
87-100 Toruń
tel. 607-135-574
agata.grajkowska@wp.pl
nr dyplomu 2191/2000

Konservator Zabytków

mgr Agata Grajkowska

WOJEWÓDZKI URZĄD OCHRONY ZABYTKÓW
W ŁODZI
załącznik do decyzji znak

Toruń 2019

WUOZ-2RR.5144.67.2019.KS
z du. 26.07.2019

OŁTARZ GŁÓWNY Z KOŚCIOŁA POD WEZWANIEM
ŚWIĘTYCH DZIESIĘCIU TYSIĘCY RYCERZY
MĘCZENNIKÓW W SADKOWICACH

STAN ZACHOWANIA I PRZYCZYNY ZNISZCZEŃ

Kościół parafialny pod wezwaniem Dziesięciu Tysięcy Rycerzy Męczenników posadowiony jest na działce nr 63 w miejscowości Sadkowice, w powiecie rawskim, w województwie łódzkim. Obecny, murowany budynek pochodzi z 1885 roku. Zbudowany został staraniem Proboszcza Władysława Kielkiewicza i Mariana Joachima Józefa Zawiszy Czarnego, którego portret znajduje się w zakrystii kościoła. Do rejestru zabytków wpisany został 25.03.1981 roku pod numerem 556.

Ołtarz główny (fot.1,2,3.), przyścienny, architektoniczny posiada skrzyniową mensą ozdobioną wicią akantową i inskrypcją IHS. Retabulum zamknięte po bokach trzema kolumnami z głowicami kompozytowymi. Podtrzymują one belkowanie i umieszczony na nim półowalny uskokowy fronton z figurą Boga Ojca, zwieńczony glorią.

W środkowym polu retabulum ołtarza znajduje się rzeźba Chrystusa na Krzyżu (fot.4). Ołtarz wpisany został do rejestru zabytków 29.11. 1979 roku pod numerem 121/1.

Już w protokole z kontroli przeprowadzonej przez Wojewódzki Urząd Ochrony Zabytków w Łodzi w dniu 16.05.2016 roku stwierdzono bardzo zły stan ołtarza głównego i uznano jego konserwację za konieczność. Ołtarz ten posiada w większej części zarówno oryginalne polichromie jak i zachowane w różnym stopniu złocenia i srebrzenia. Będą one wymagały oczyszczenia i uzupełnienia (fot.5). Tylko dolna partia prawdopodobnie ze względu na osypującą się warstwę malarską została przemalowana farbą olejną (fot.6,7). Głównym problemem jest stan zachowania podłoża drewnianego.

Na chwilę obecną konstrukcja obiektu na skutek żerowania owadów z rodziny Anobium punctatum przestała całkowicie spełniać swoją funkcję. Spróchniałe elementy są w stanie katastrofalnym i wymagają jak najszybszej interwencji - impregnacji i wzmocnienia. Działalność owadów spowodowała, że detale snycerskie w wielu miejscach są pokruszone, połamane, brakuje fragmentów zdobień (fot.10). Należałoby także usunąć wszystkie lampy i całe okablowanie znajdujące się bezpośrednio na szafie ołtarzowej (fot.8,9). Planowane prace konserwatorskie mają na celu przywrócenie ołtarzowi pierwotnej estetyki oraz zapobiegnięcie dalszej destrukcji materii zabytkowej.

PROGRAM PRAC KONSERWATORSKICH

I. Wykonanie dokumentacji fotograficznej i opisowej obrazującej stan zachowania obiektu przed przystąpieniem do prac konserwatorskich z uwzględnieniem miejsc szczególnie zniszczonych.

II. Wykonanie badań mających na celu przybliżenie wykonawcy prac pierwotnego wyglądu obiektu zgodnego z założeniami autora:

-pobranie próbek do badań mikrokrystaloskopowych i kroplowych w miejscach zaznaczonych na zdjęciu nr 1.

-wykonanie odkrywek pasowych in situ.

-wykonanie badań budowy technologicznej i technicznej obiektu.

-wykonanie opracowań z historii sztuki dotyczących omawianego obiektu.

III. Po wykonaniu badań zwołana zostanie komisja konserwatorskiej z udziałem WUOZ w Łodzi.

Proponowane postępowanie konserwatorskie odnośnie elementów architektury, snycerki i rzeźb ołtarza:

1. Demontaż szafy ołtarzowej, elementów snycerskich oraz rzeźb i przewiezenie do pracowni konserwatorskiej w Toruniu. Adres pracowni: 87-100 Toruń, Danielewskiego 3/4.

2. Usunięcie wszystkich lamp doświetlających umieszczonych bezpośrednio na szafie ołtarzowej.

3. Oczyszczeni powierzchni ołtarza, przy użyciu pędzli i zmiotek, z zanieczyszczeń luźno związanych z podłożem

4. Usunięcie przemałowań metodami mechanicznymi lub/i chemicznymi. Wybór metod uzależniony będzie od prób wykonanych bezpośrednio na obiekcie. Dopuszczalne jest użycie gotowych past rozpuszczalnikowych typu Remosol lub mieszanin rozpuszczalników takich jak aceton, alkohol, benzyna lakowa.

5. Usunięcie wtórnych złocień.

6. Impregnacja wzmacniająca drewno z użyciem żywicy akrylowe Paraloid B- 72 w toluenie.

7. Zabezpieczeni oryginalnej polichromii damarowym werniksem retuszarskim firmy Talens.

8. Klejenie na polioctan winylu połamanych elementów zdobień.

9. Rekonsrukcja brakujących elementów snycerskich.

10. Uzupełnienie ubytków w podłożu drewnianym dwuskładnikową żywicą epoksydową, tiksotropową Araldit SV/HV.

11. Uzupełnienie ubytków zaprawy, zaprawą kredowo klejową lub gotową zaprawą z dodatkiem spoiwa akrylowego sprawdzoną pod kątem stosowania w konserwacji (Tikkurila, Beckers).

12. Retusz zniszczonej i rekonstrukcja brakującej warstwy malarskiej farbami akrylowymi oraz farbami na bazie żywicy mastyksowej i ketonowej firmy.

13. Zabezpieczenie polichromii akrylowym werniksem końcowym.

14. Przygotowanie powierzchni pod złocenia i srebrzenia.

15. Wykonanie rekonstrukcji i uzupełnień złocień i srebrzeń, zgodnie z oryginałem w technice na mat i na poler, złotem i srebrem płatkowym.

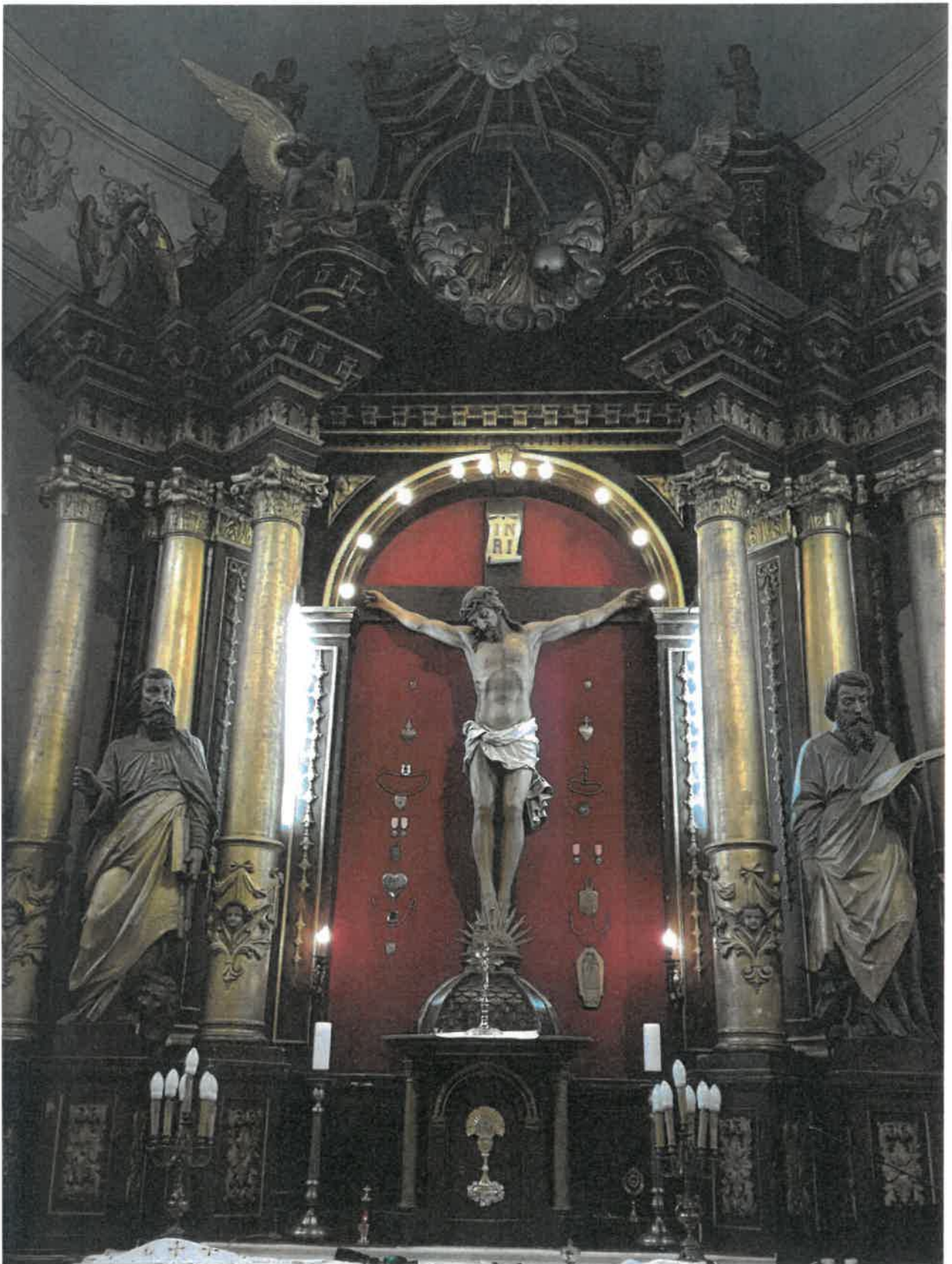
16. Zabezpieczenie srebrzeń szelakiem bielonym w alkoholu.

III. Montaż obiektu wraz ze wzmocnieniem konstrukcji.

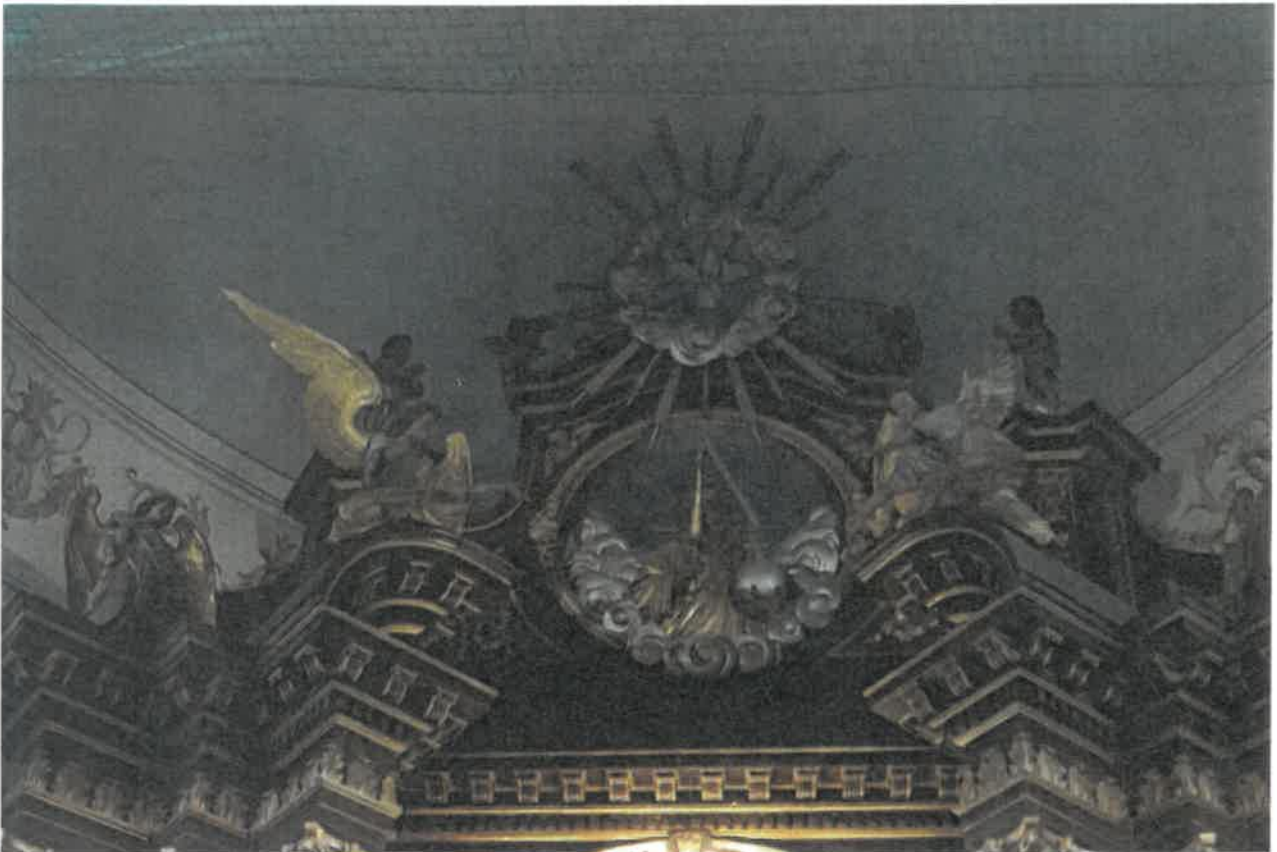
IV. Wykonanie pełnej dokumentacji konserwatorskiej przeprowadzonych prac według obowiązującego schematu.

Konserwator Zabytków

mgr Agata Grajkowska



Fot. 1. Ołtarz główny z kościoła pod wezwaniem pod wezwaniem Dziesięciu Tysięcy Rycerzy Męczenników w Sadkovicach.



Fot.2. Ołtarz główny z kościoła pod wezwaniem pod wezwaniem Dziesięciu Tysięcy Rycerzy Męczenników w Sadkowicach. Fragment zwieńczenia.



Fot.3. Ołtarz główny z kościoła pod wezwaniem pod wezwaniem Dziesięciu Tysięcy Rycerzy Męczenników w Sadkowicach. Fragment.



Fot.4. Rzeźba Chrystusa z ołtarza głównego z kościoła pod wezwaniem pod wezwaniem Dziesięciu Tysięcy Rycerzy Męczenników w Sadkowicach.



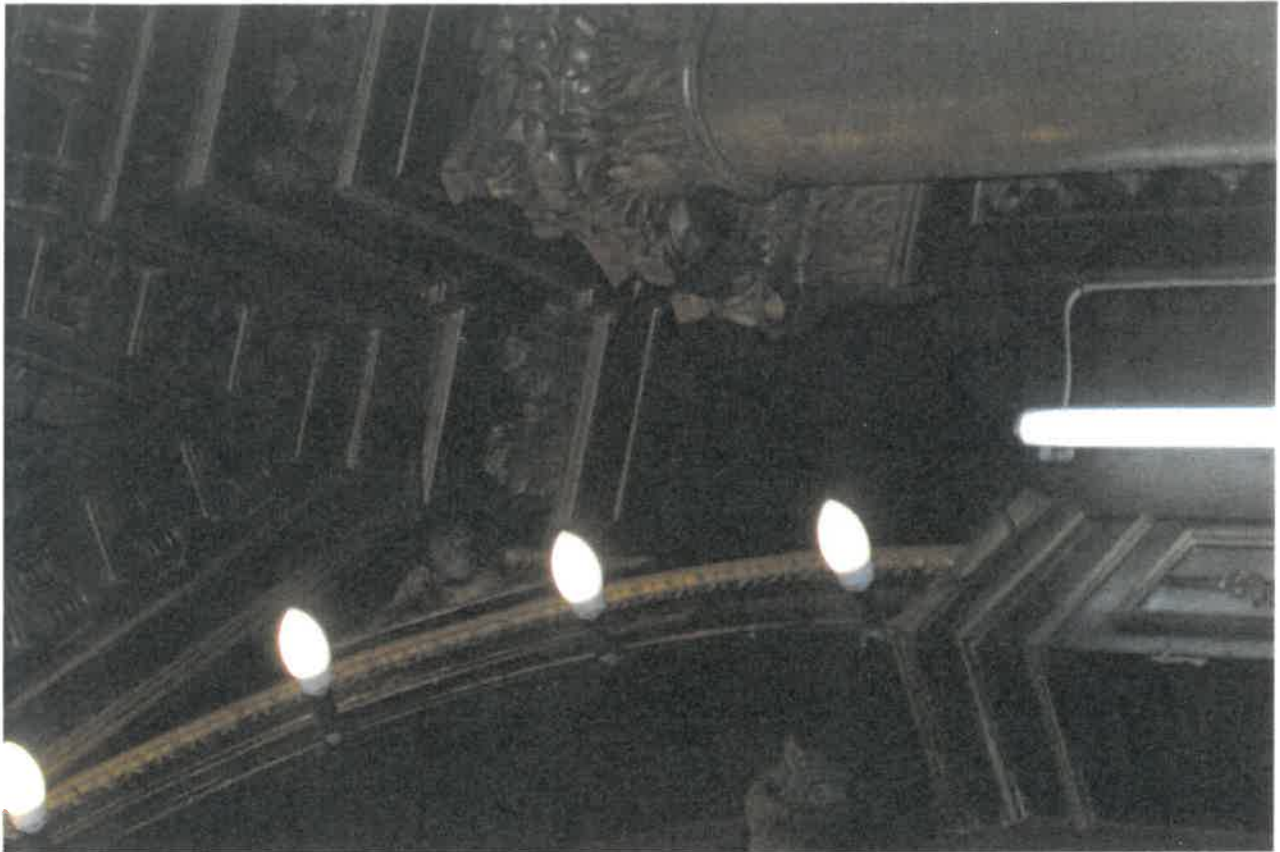
Fot.5. Fragment ołtarza głównego z kościoła pod wezwaniem pod wezwaniem Dziesięciu Tysięcy Rycerzy Męczenników w Sadkowicach. Widoczne oryginalne polichromie i złocenia.



Fot.6 Fragment ołtarza głównego z kościoła pod wezwaniem pod wezwaniem Dziesięciu Tysięcy Rycerzy Męczenników w Sadkowicach. Widoczne przemalowanie dolnej partii szafy ołtarzowej.



Fot.7. Fragment ołtarza głównego z kościoła pod wezwaniem pod wezwaniem Dziesięciu Tysięcy Rycerzy Męczenników w Sadkowicach. Widoczne przemalowanie dolnej partii szafy ołtarzowej.



Fot.8. Fragment ołtarza głównego z kościoła pod wezwaniem pod wezwaniem Dziesięciu Tysięcy Rycerzy Męczenników w Sadkowicach. Widoczne lampy doświetlające postać Chrystusa na Krzyżu..



Fot.9. Fragment ołtarza głównego z kościoła pod wezwaniem pod wezwaniem Dziesięciu Tysięcy Rycerzy Męczenników w Sadkowicach.



Fot.10. Fragment ołtarza głównego z kościoła pod wezwaniem pod wezwaniem Dziesięciu Tysięcy Rycerzy Męczenników w Sadkowicach. Widoczne uszkodzone elementy snycerki.

OŁTARZ BOCZNY POD WEZWANIEM ŚW. JÓZEFA
Z KOŚCIOŁA POD WEZWANIEM ŚWIĘTYCH DZIESIĘCIU
TYSIĘCY RYCERZY MĘCZENNIKÓW W SADKOWICACH

STAN ZACHOWANIA I PRZYCZYNY ZNISZCZEŃ

Kościół parafialny pod wezwaniem Dziesięciu Tysięcy Rycerzy Męczenników posadowiony jest na działce nr 63 w miejscowości Sadkowice, w powiecie rawskim, w województwie łódzkim. Obecny, murowany budynek pochodzi z 1885 roku. Zbudowany został staraniem Proboszcza Władysława Kiełkiewicza i Mariana Joachima Józefa Zawiszy Czarnego, którego portret znajduje się w zakrystii kościoła. Do rejestru zabytków wpisany został w dniu 25.03.1981 roku pod numerem 556.

Ołtarz boczny (fot.1,2), przyścienny, architektoniczny posiada skrzyniową mensą ozdobioną uskrzydloną główką aniołka oraz ornamentami kwiatowymi. Retabulum fasadowe zamknięte po bokach dwiema kolumnami z głowicami kompozytowymi. Podtrzymują one belkowanie i umieszczony na nim uskokowy fronton zamknięty po bokach kolumnkami, zwieńczony obłokami z promieniami monogramem SR. z obrazem w formie tonda znajdującym się w części centralnej, przedstawiającym „Świętego Antoniego z dzieciątkiem Jezus”

W środkowym polu retabulum ołtarza znajduje się obraz „Święty Józef z Dzieciątkiem” (fot.4). Na zasuwie obraz przedstawiający „Matkę Boską Różańcową z Dzieciątkiem Jezus”.

Już w protokole z kontroli przeprowadzonej przez Wojewódzki Urząd Ochrony Zabytków w Łodzi w dniu 16.05.2016 roku stwierdzono bardzo zły stan ołtarza bocznego i uznano jego konserwację za konieczność. Ołtarz ten posiada w większej części zarówno oryginalne polichromie jak i zachowane w różnym stopniu złocenia i srebrzenia, będą one wymagały oczyszczenia i uzupełnienia (fot.5). Głównym problemem jest stan zachowania podłoża drewnianego.

Stan ołtarza tak jak pozostałych elementów wyposażenia kościoła ze względu na żerowanie owadów z rodziny Anobiium punctatum jest mocno osłabiony. Spróchniałe elementy są w stanie katastrofalnym i wymagają jak najszybszej interwencji-impregnacji i wzmocnienia (fot.3,6,7,9). Działalność owadów spowodowała, że detale snycerskie

w wielu miejscach są pokruszone, połamane, brakuje fragmentów zdobień (fot.7). Polichromia odspaja się (fot.4,12). W wielu miejscach widoczne są ubytki (fot.8,9,10). Złocenia są mocno poprzecierane (fot.11).

Obraz przedstawiający Świętego Józefa jest w stanie dobrym. Widać nieliczne ubytki i przetarcia warstwy malarskiej. Planowane prace konserwatorskie mają na celu przywrócenie ołtarzowi pierwotnej estetyki oraz zapobiegnięcie dalszej destrukcji materii zabytkowej.

PROGRAM PRAC KONSERWATORSKICH

I. Wykonanie dokumentacji fotograficznej i opisowej obrazującej stan zachowania obiektu przed przystąpieniem do prac konserwatorskich z uwzględnieniem miejsc szczególnie zniszczonych.

II. Wykonanie badań mających na celu przybliżenie wykonawcy prac pierwotnego wyglądu obiektu zgodnego z założeniami autora:

-pobranie próbek do badań mikrokrystaloskopowych i kroplowych w miejscach zaznaczonych na zdjęciu nr 1.

-wykonanie odkrywek pasowych in situ.

-wykonanie badań budowy technologicznej i technicznej obiektu.

-wykonanie opracowań z historii sztuki dotyczących omawianego obiektu.

III. Po wykonaniu badań zwołana zostanie komisja konserwatorskiej z udziałem WUOZ w Łodzi.

Ze względu na odmienny charakter poszczególnych elementów ołtarza będą one wymagały różnego postępowania w trakcie prac konserwatorskich.

A. Proponowane postępowanie konserwatorskie odnośnie umieszczonych w ołtarzu obrazów.

1. Założenie zabezpieczeń z bibuły japońskiej i 1,5% meylodelulozy w miejscach odspajającej się warstwy malarskiej.

2. Demontaż obrazów i przewiezienie ich do pracowni konserwatorskiej w Toruniu. Adres pracowni: Danielewskiego 3/4, 87-100 Toruń.

3. Zdjęcie obrazów z krosień.

4. Mechaniczne, przy użyciu pędzli i gumek, oczyszczenie odwrocia obrazów.

5. Usunięcie przez nawilżenie zabezpieczeń z lica.

6. Podklejenie klejem króliczym odspajających się fragmentów warstwy malarskiej.

7. Chemiczne usunięcie werniksu wraz z ewentualnymi przemalowaniami. Dopuszcza się użycie takich środków jak aceton, alkohol, benzyna lakowa. Wybór środków i ich stężeń uzależniony będzie od prób wykonanych bezpośrednio na obiekcie.

8. Wykonanie reperacji lokalnych płótnem lnianym wklejanym na styk na poliocetan winylu.

9. Uzupełnienie ubytków zaprawy w obrazach kitem wiedeńskim.

10. Ewentualny dublaż na stole próżniowym na Beva 371.

11. Naciągnięcie obrazów na krosna.

12. Założenie damarowego werniksu retuszarskiego firmy Talens.

13. Retusz warstwy malarskiej farbami akwarelowymi oraz farbami na bazie żywicy mastyksowej i ketonowej.

14. Założenie końcowego werniksu akrylowego.

B. Proponowane postępowanie konserwatorskie odnośnie elementów architektury, snycerki i rzeźb ołtarza.

1. Demontaż szafy ołtarzowej, elementów snycerskich oraz rzeźb i przewiezienie do pracowni konserwatorskiej w Toruniu. Adres pracowni: 87-100 toruń, Danielewskiego 3/4.
2. Oczyszczeni powierzchni ołtarza, przy użyciu pędzli i zmiotek, z zanieczyszczeń luźno związanych z podłożem
3. Usunięcie przemalowań metodami mechanicznymi lub/i chemicznymi. Wybór metod uzależniony będzie od prób wykonanych bezpośrednio na obiekcie. Dopuszczalne jest użycie gotowych past rozpuszczalnikowych typu Remosol lub mieszanin rozpuszczalników takich jak aceton, alkohol, benzyna lakowa.
4. Usunięcie wtórnych złocień.
5. Impregnacja wzmacniająca drewno z użyciem żywicy akrylowe Paraloid B- 72 w toluenie.
6. Zabezpieczeni oryginalnej polichromii damarowym werniksem retuszerskim firmy Talens.
7. Klejenie na poliocetan winylu połamanych elementów zdobień.
8. Rekonsrukcja brakujących elementów snycerskich.
9. Uzupelnienie ubytków w podłożu drewnianym dwuskładnikową żywicą epoksydową, tiksotropową Araldit SV/HV.
10. Uzupelnienie ubytków zaprawy, zaprawą kredowo klejową lub gotową zaprawą z dodatkiem spoiwa akrylowego sprawdzoną pod kątem stosowania w konserwacji (Tikkurila, Beckers).
11. Retusz zniszczonej i rekonstrukcja brakującej warstwy malarskiej farbami akrylowymi oraz farbami na bazie żywicy mastyksowej i ketonowej firmy.
12. Zabezpieczenie polichromii akrylowym werniksem końcowym.
13. Przygotowanie powierzchni pod złocenia i srebrzenia.
14. Wykonanie rekonstrukcji i uzupełnień złocień i srebrzeń, zgodnie z oryginałem w technice na mat i na poler, złotem i srebrem płatkowym.
15. Zabezpieczenie srebrzeń szlakiem bielonym w alkoholu.

III. Montaż obiektu wraz ze wzmocnieniem konstrukcji.

IV. Wykonanie pełnej dokumentacji konserwatorskiej przeprowadzonych prac według obowiązującego schematu.

Konserwator Zabytków

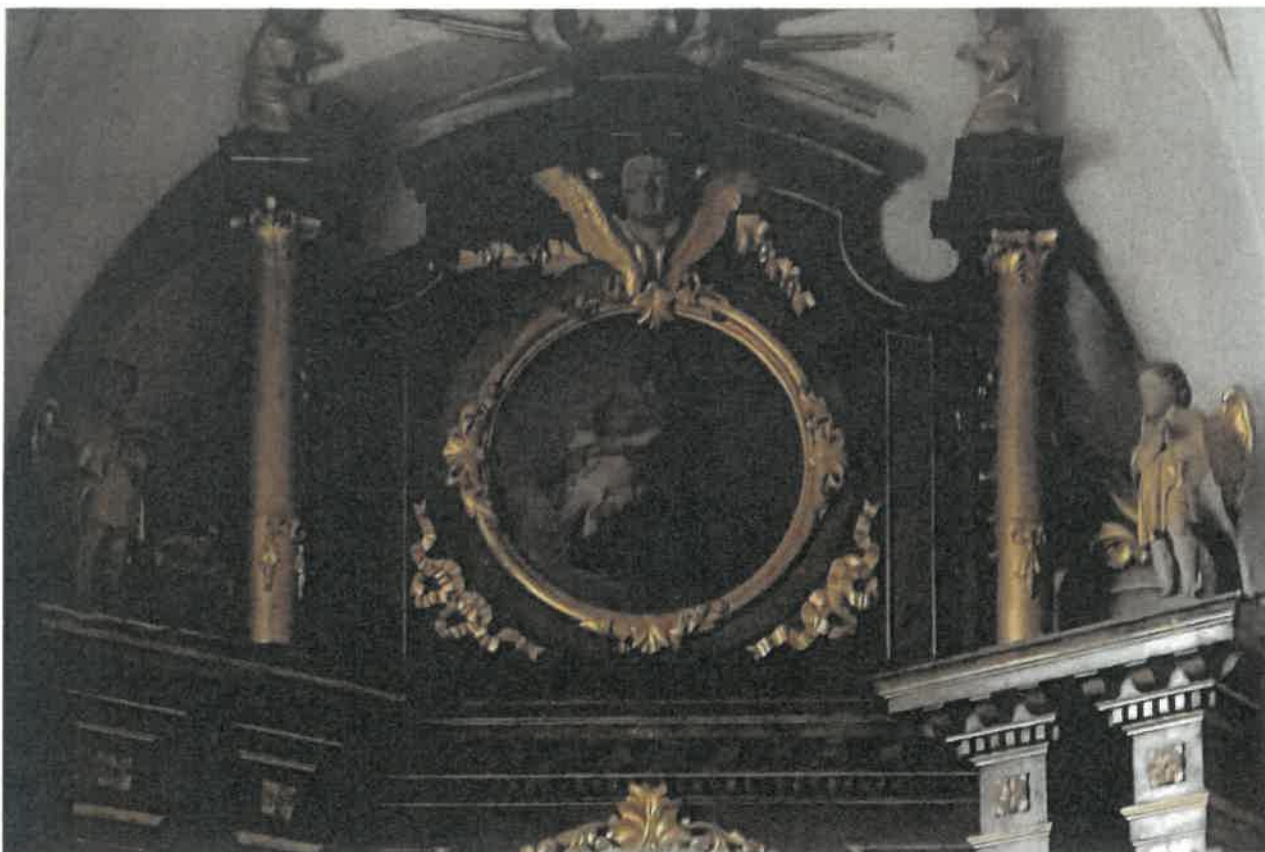
mgr Agata Grajkowska



Fot.1. Ołtarz boczny z obrazem „Świętego Józefa z Jezusem” z kościoła w Sadkowicach.



Fot.2. Obraz znajdującym się na zasuwie „Matka Boska Różańcowa z Dzieciątkiem” z ołtarza boczego pw. Św. Józefa z kościoła w Sadkowicach.



Fot.3. Ołtarz boczny z kościoła w Sadkowicach. Zwieńczenie.



Fot.4. Fragment rzeźby z ołtarza bocznego z kościoła w Sadkowicach.



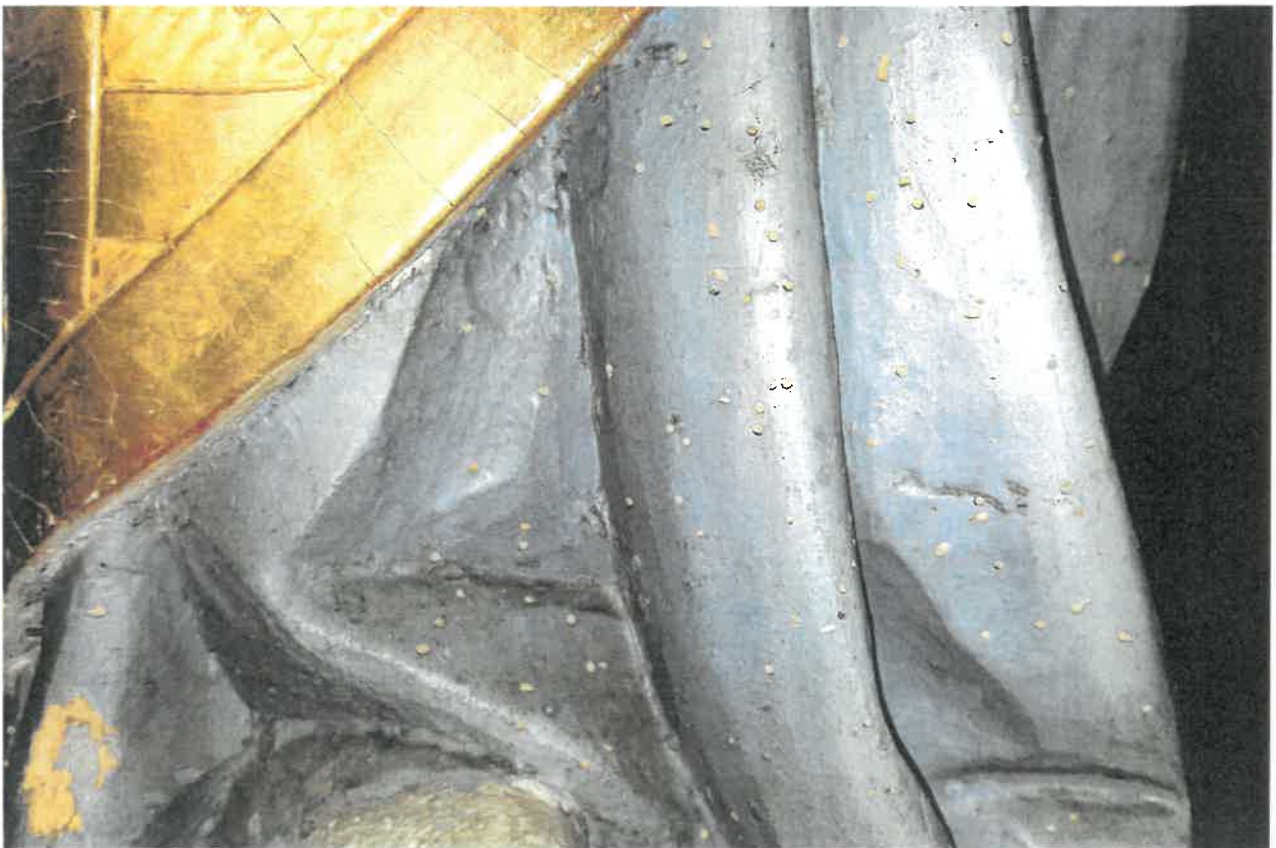
Fot.5. Fragment detalu snycerskiego z mensy ołtarza bocznego z kościoła w Sadkowicach.



Fot.6. Rzeźba z ołtarza bocznego z kościoła w Sadkowicach.



Fot.7. Fragment rzeźby z ołtarza bocznego z kościoła w Sadkowicach.



Fot.8. Fragment rzeźby z ołtarza bocznego z kościoła w Sadkowicach.



Fot.9. Fragment kolumny z ołtarza bocznego z kościoła w Sadkowicach.



Fot.10. Fragment rzeźby z ołtarza bocznego z kościoła w Sadkowicach.



Fot.11. Fragment rzeźby z ołtarza bocznego z kościoła w Sadkowicach.



Fot.12. Fragment kolumny z ołtarza bocznego z kościoła w Sadkowicach.



Fot.13.Fragment mensy z ołtarza bocznego z kościoła w Sadkowicach.

OŁTARZ BOCZNY POD WEZWANIEM ŚW. JÓZEFA
Z KOŚCIOŁA POD WEZWANIEM ŚWIĘTYCH DZIESIĘCIU
TYSIĘCY RYCERZY MĘCZENNIKÓW W SADKOWICACH

OŁTARZ BOCZNY POD WEZWANIEM ŚWIĘTYCH
DZIESIĘCIU TYSIĘCY RYCERZY MĘCZENNIKÓW
Z KOŚCIOŁA
W SADKOWICACH

STAN ZACHOWANIA I PRZYCZYNY ZNISZCZEŃ

Kościół parafialny pod wezwaniem Dziesięciu Tysięcy Rycerzy Męczenników posadowiony jest na działce nr 63 w miejscowości Sadkowiec, w powiecie rawskim, w województwie łódzkim. Obecny, murowany budynek pochodzi z 1885 roku. Zbudowany został staraniem Proboszcza Władysława Kiełkiewicza i Mariana Joachima Józefa Zawiszy Czarnego, którego portret znajduje się w zakrystii kościoła. Do rejestru zabytków wpisany został 25.03.1981 roku pod numerem 556.

Ołtarz boczny (fot.1,2), przyścienny, architektoniczny posiada skrzyniową mensą ozdobioną uskrzydloną główką aniołka oraz ornamentami kwiatowymi. Retabulum fasadowe zamknięte po bokach dwiema kolumnami z głowicami kompozytowymi. Podtrzymują one belkowanie i umieszczony na nim uskokowy fronton zamknięty po bokach kolumnienkami, z obrazem w formie tonda znajdującym się w części centralnej, przedstawiający prawdopodobnie Jana Nepomucena. (fot.3.) zwieńczony obłokami z promieniami monogramem SR.

W środkowym polu retabulum ołtarza znajduje się obraz rzeź męczenników (fot.4). Ołtarz wpisany został do rejestru zabytków 29.11.1979 roku pod numerem 121/1. Obraz 29.11.1979 roku pod numerem 121/10.

Już w protokole z kontroli przeprowadzonej przez Wojewódzki Urząd Ochrony Zabytków w Łodzi w dniu 16.05.2016 roku stwierdzono bardzo zły stan ołtarza bocznego i uznano jego konserwację za konieczność. Ołtarz ten posiada w większej części zarówno oryginalne polichromie jak i zachowane w różnym stopniu złocenia i srebrzenia, będą one wymagały oczyszczenia i uzupełnienia (fot.5). Głównym problemem jest stan zachowania podłoża drewnianego.

Na chwilę obecną szafa ołtarzowa ze względu żerowanie owadów z rodziny Anobium punctatum jest mocno osłabiona. Spróchniałe elementy są w stanie katastrofalnym i wymagają jak najszybszej interwencji-impregnacji i wzmocnienia (fot.6.). Działalność owadów spowodowała, że detale snycerskie w wielu miejscach są pokruszone, połamane, brakuje fragmentów zdobień (fot.7). Polichromia odspaja się. W wielu miejscach widoczne są ubytki (fot.8,9,10).

Obraz przedstawiający „Rzeź czterdziestu męczenników” jest w bardzo złym stanie. Mocno zbrudzony. Widać liczne ubytki i przetarcia warstwy malarskiej oraz uszkodzenia samego podłoża płóciennego. Na zasuwie znajduje się obraz przedstawiający Świętego Jakuba. Obraz jest również w bardzo złym stanie widoczne są liczne odspojenia i ubytki w warstwy malarskiej, przedarcia i przetarcia płótna, szczególnie w dolnej partii obrazu.

Planowane prace konserwatorskie mają na celu przywrócenie ołtarzowi pierwotnej estetyki oraz zapobiegnięcie dalszej destrukcji materii zabytkowej.

PROGRAM PRAC KONSERWATORSKICH

- I. Wykonanie dokumentacji fotograficznej i opisowej obrazującej stan zachowania obiektu przed przystąpieniem do prac konserwatorskich z uwzględnieniem miejsc szczególnie zniszczonych.
- II. Wykonanie badań mających na celu przybliżenie wykonawcy prac pierwotnego wyglądu obiektu zgodnego z założeniami autora:
 - pobranie próbek do badań mikrokrystaloskopowych i kroplowych w miejscach zaznaczonych na zdjęciu nr 1.
 - wykonanie odkrywek pasowych in situ.
 - wykonanie badań budowy technologicznej i technicznej obiektu.
 - wykonanie opracowań z historii sztuki dotyczących omawianego obiektu.
- III. Po wykonaniu badań zwołana zostanie komisja z udziałem WUOZ w Łodzi.

Ze względu na odmienny charakter poszczególnych elementów ołtarza będą one wymagały różnego postępowania w trakcie prac konserwatorskich.

A. Proponowane postępowanie konserwatorskie odnośnie umieszczonych w ołtarzu obrazów.

1. Założenie zabezpieczeń z bibuły japońskiej i 1,5% meylodelulozy w miejscach odspajającej się warstwy malarskiej na obrazach i szafie ołtarzowej.
2. Demontaż obrazów i przewiezienie ich do pracowni konserwatorskiej w Toruniu. Adres pracowni: Danielewskiego 3/4, 87-100 Toruń.
3. Zdjęcie obrazów z krosień.
4. Mechaniczne, przy użyciu pędzli i gumek, oczyszczenie odwrocia obrazów.
5. Zdjęcie zabezpieczeń z lica.
6. Podklejenie klejem króliczym odspajających się fragmentów warstwy malarskiej.
7. Chemiczne usunięcie werniksu wraz z ewentualnymi przemaalowaniami. Dopuszcza się użycie takich środków jak aceton, alkohol, benzyna lakowa. Wybór środków i ich stężeń uzależniony będzie od prób wykonanych bezpośrednio na obiekcie.
8. Wykonanie reperacji lokalnych płótnem lnianym wklejanym na styk.
9. Uzupelnienie ubytków zaprawy w obrazach kitem wiedeńskim.
10. Ewentualny dublaż na stole próżniowym na Beva 371.
11. Naciągnięcie obrazów na krosna.
12. Założenie damarowego werniksu retuszarskiego firmy Talens.
13. Retusz warstwy malarskiej farbami akwarelowymi firmy Talens oraz farbami na bazie żywicy mastyksowej i ketonowej firmy Renesans Vernice.
14. Założenie końcowego werniksu akrylowego firmy Renesans.

B. Proponowane postępowanie konserwatorskie odnośnie elementów architektury, snycerki i rzeźb ołtarza.

1. Demontaż szafy ołtarzowej, elementów snycerskich oraz rzeźb i przewiezienie do pracowni konserwatorskiej w Toruniu. Adres pracowni: 87-100 toruń, Danielewskiego 3/4.
2. Usunięcie wszystkich lamp doświetlających umieszczonych bezpośrednio na szafie ołtarzowej.
3. Oczyszczeni powierzchni ołtarza, przy użyciu pędzli i zmiotek, z zanieczyszczeń luźno związanych z podłożem
4. Usunięcie przemalowań metodami mechanicznymi lub/i chemicznymi. Wybór metod uzależniony będzie od prób wykonanych bezpośrednio na obiekcie. Dopuszczalne jest użycie gotowych past rozpuszczalnikowych typu Remosol lub mieszanin rozpuszczalników takich jak aceton, alkohol, benzyna lakowa.
5. Usunięcie wtórnych złocień.
6. Impregnacja wzmacniająca drewno z użyciem żywicy akrylowe Paraloid B- 72 w toluenie.
7. Zabezpieczeni oryginalnej polichromii damarowym werniksem retuszerskim firmy Talens.
8. Klejenie na poliocetan winylu połamanych elementów zdobień.
9. Rekonsrukcja brakujących elementów snycerskich.
10. Uzupełnienie ubytków w podłożu drewnianym dwuskładnikową żywicą epoksydową, tiksotropową Araldit SV/HV.
11. Uzupełnienie ubytków zaprawy, zaprawą kredowo klejową lub gotową zaprawą z dodatkiem spoiwa akrylowego sprawdzoną pod kątem stosowania w konserwacji (Tikkurila, Beckers).
12. Retusz zniszczonej i rekonstrukcja brakującej warstwy malarskiej farbami akrylowymi firmy Talens oraz farbami na bazie żywicy mastyksowej i ketonowej firmy Renesans Vernice.
13. Zabezpieczenie polichromii akrylowym werniksem końcowym firmy Talens.
14. Przygotowanie powierzchni pod złocenia i srebrzenia.
15. Wykonanie rekonstrukcji i uzupełnień złocień i srebrzeń złotem i srebrem płatkowym.
16. Zabezpieczenie srebrzeń szlakiem bielonym w alkoholu.

III. Montaż obiektu wraz ze wzmocnieniem konstrukcji.

IV. Wykonanie pełnej dokumentacji konserwatorskiej przeprowadzonych prac według obowiązującego schematu.

Konserwator Zabytków

mgr Agata Grajkowska

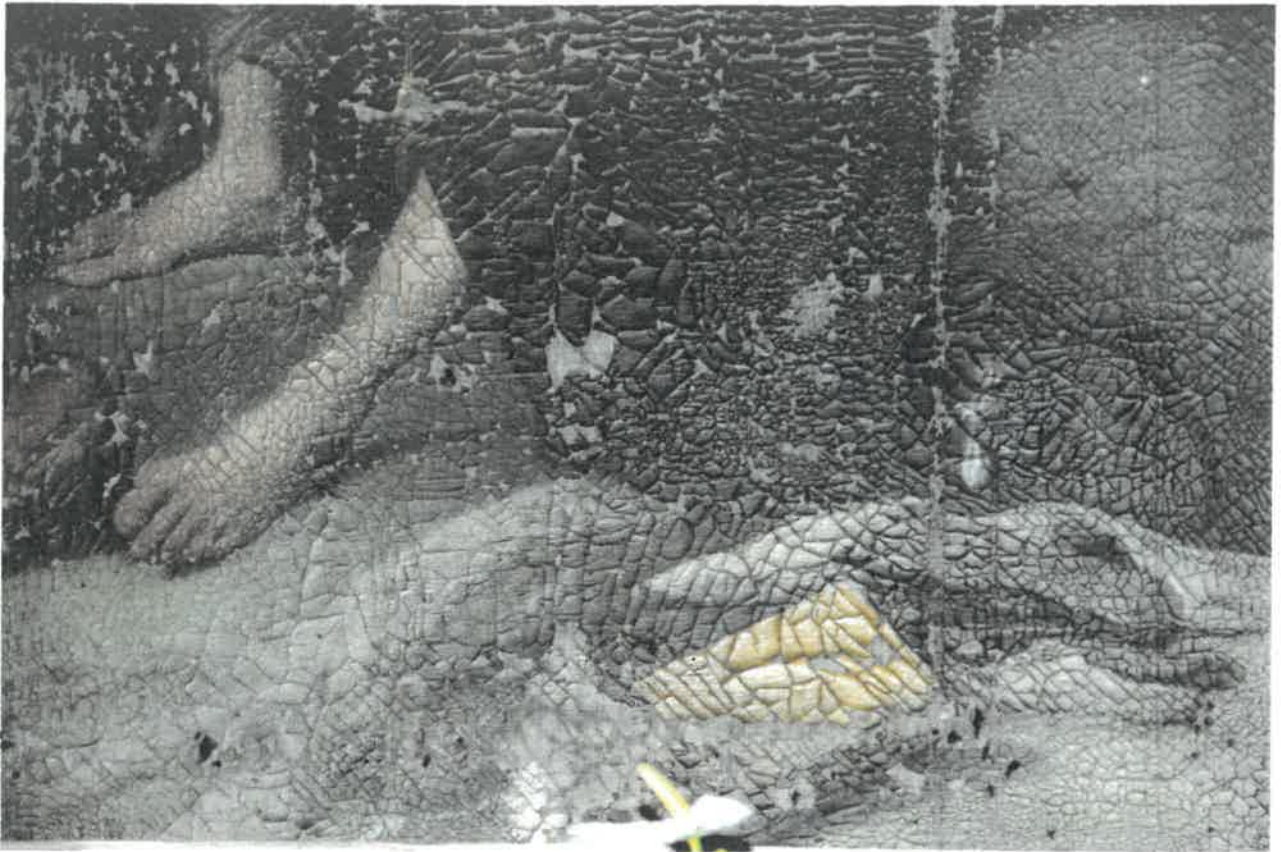
WOJEWÓDZKI OŚRODEK
OCHRONY ZABYTEKÓW
WŁODZI



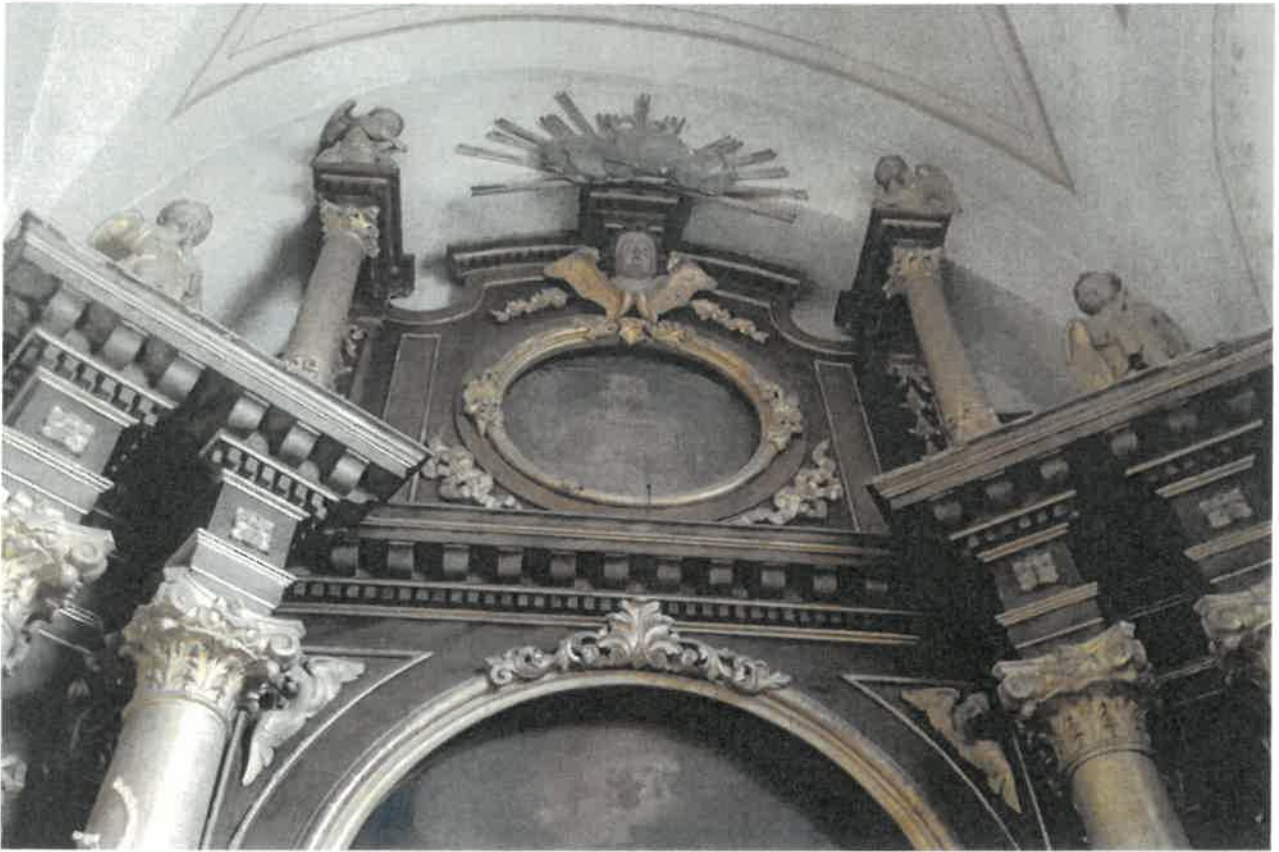
Fot.1. Ołtarz boczny z obrazem „Rzeź czterdziestu męczenników” z kościoła w Sadkowicach.



Fot.2. Obraz przedstawiający św. Jakuba, z zasuw ołtarza p.w. Dziesięciu Tysięcy Rycerzy Męczenników w Sadkowicach.



Fot.3. Fragment obrazu z zasuwki ołtarza p.w. Dziesięciu Tysięcy Rycerzy Męczenników w Sadkovicach.



Fot.4. Ołtarz boczny z obrazem „Rzeź czterdziestu męczenników” z kościoła w Sadkowicach.



Fot.5. Obraz „Rzeź czterdziestu męczenników” z kościoła w Sadkowicach.



Fot.6. Główna anioła z mensy ołtarza bocznego z kościoła w Sadkowicach.



Fot.7. Ołtarz boczny z obrazem „Rzeź czterdziestu męczenników” z kościoła w Sadkowicach.



Fot.8. Ołtarz boczny z obrazem „Rzeź czterdziestu męczenników” z kościoła w Sadkowicach.

AMBONA Z KOŚCIOŁA POD WEZWANIEM ŚWIĘTYCH
DZIESIĘCIU TYSIĘCY RYCERZY MĘCZENNIKÓW
W SADKOWICACH

STAN ZACHOWANIA I PRZYCZYNY ZNISZCZEŃ

Kościół parafialny pod wezwaniem Dziesięciu Tysięcy Rycerzy Męczenników posadowiony jest na działce nr 63 w miejscowości Sadkowice, w powiecie rawskim, w województwie łódzkim. Obecny, murowany budynek pochodzi z 1885 roku. Zbudowany został staraniem Proboszcza Władysława Kiełkiewicza i Mariana Joachima Józefa Zawiszy Czarnego, którego portret znajduje się w zakrystii kościoła. Do rejestru zabytków wpisany został 25.03.1981 roku pod numerem 556.

Ambona ma konstrukcję przyścienną wisząca, z koszem w kształcie łodzi podtrzymywanej przez ogromnego sumy otoczonego morskimi falami. Przez burtę przetrzucona jest złocona sieć rybacka i kotwica. Baldachim w kształcie żagla podtrzymują anioły. Ambonę wieńczy banderola z inskrypcją " Gloria in excelsis Deo " (fot.1,2). Poręcz balustrady schodów prowadzących na ambonę jest wtórna, znacznie węższa od oryginalnej o czym świadczy ślad po mocowaniu na koszu ambony.

Już w protokole z kontroli przeprowadzonej przez Wojewódzki Urząd Ochrony Zabytków w Łodzi w dniu 16.05.2016 roku stwierdzono bardzo zły stan ambony i uznano jego konserwację za konieczność. Ambona posiada w większej części zarówno oryginalne polichromie jak i zachowane w różnym stopniu złocenia i srebrzenia, będą one wymagały oczyszczenia i uzupełnienia (fot.4). Głównym problemem jest stan zachowania podłoża drewnianego.

Stan ambony tak jak pozostałych elementów wyposażenia kościoła ze względu na żerowanie owadów z rodziny Anobium punctatum jest mocno osłabiona. Spróchniałe elementy są w stanie katastrofalnym i wymagają jak najszybszej interwencji-impregnacji i wzmocnienia. Działalność owadów spowodowała, że detale snycerskie w wielu miejscach są pokruszone, połamane, brakuje fragmentów zdobień (fot.3). Polichromia odspaja się wraz zaprawą (fot.7,8,10). W wielu miejscach widoczne są ubytki, przetarcia i pęknięcia (fot.5,6,7,9).

Planowane prace konserwatorskie mają na celu przywrócenie ambonie pierwotnej estetyki oraz zapobiegnięcie dalszej destrukcji materii zabytkowej.

PROGRAM PRAC KONSERWATORSKICH

I. Wykonanie dokumentacji fotograficznej i opisowej obrazującej stan zachowania obiektu przed przystąpieniem do prac konserwatorskich z uwzględnieniem miejsc szczególnie zniszczonych.

II. Wykonanie badań mających na celu przybliżenie wykonawcy prac pierwotnego wyglądu obiektu zgodnego z założeniami autora:

-pobranie próbek do badań mikrokrystaloskopowych i kroplowych w miejscach zaznaczonych na zdjęciu nr 2.

-wykonanie odkrywek pasowych in situ.

-wykonanie badań budowy technologicznej i technicznej obiektu.

-wykonanie opracowań z historii sztuki dotyczących omawianego obiektu.

III. Po wykonaniu badań zwołana zostanie komisja konserwatorskiej z udziałem WUOZ w Łodzi.

Proponowane postępowanie konserwatorskie odnośnie elementów architektury, snycerki i rzeźb ambony:

1. Demontaż ambony i przewiezienie do pracowni konserwatorskiej w Toruniu. Adres pracowni: 87-100 toruń, Danielewskiego 3/4.

2. Oczyszczeni powierzchni ambony, przy użyciu pędzli i zmiotek, z zanieczyszczeń luźno związanych z podłożem

3. Usunięcie ewentualnych przemalowań w partiach polichromowanych, metodami mechanicznymi lub/i chemicznymi. Wybór metod uzależniony będzie od prób wykonanych bezpośrednio na obiekcie. Dopuszczalne jest użycie gotowych past rozpuszczalnikowych typu Remosol lub mieszanin rozpuszczalników takich jak aceton, alkohol, benzyna lakowa.

4. Impregnacja wzmacniająca drewno z użyciem żywicy akrylowe Paraloid B- 72 w toluenie.

5. Zabezpieczeni oryginalnej polichromii damarowym werniksem retuszarskim firmy Talens.

6. Klejenie na polioctan winylu połamanych elementów zdobień.

7. Rekonstrukcja brakujących elementów snycerskich.

8. Uzupełnienie ubytków w podłożu drewnianym dwuskładnikową żywicą epoksydową, tiksotropową Araldit SV/HV.

9. Uzupełnienie ubytków zaprawy, zaprawą kredowo klejową w partiach złoczeń lub gotową zaprawą z dodatkiem spoiwa akrylowego sprawdzoną pod kątem stosowania w konserwacji (Tikkurila, Beckers).

10. Retusz zniszczonej i rekonstrukcja brakującej warstwy malarskiej farbami akrylowymi oraz farbami na bazie żywicy mastyksowej i ketonowej firmy.

11. Zabezpieczenie polichromii akrylowym werniksem końcowym.

12. Przygotowanie powierzchni pod złocenia i srebrzenia.

13. Wykonanie rekonstrukcji i uzupełnień złoczeń i srebrzeń, zgodnie z oryginałem w technice na mat i na poler, złotem i srebrem płatkowym.

14. Rekonstrukcja laserunków na bazie werniksów Mecca firmy Renesans.

15. Zabezpieczenie pozostałych srebrzeń szelakiem bielonym w alkoholu.
- III. Wykonanie projektu nowej balustrady: słupków początkowych, tralek i poręczy nawiązującej charakterem do architektury ambony i zatwierdzenie go przez WUOZ w Łodzi.
- IV. Ze względu na poluzowanie konstrukcji drewnianych schodów oraz na wytarcie stopnic, sugeruje się wykonanie oględzin i reperację bądź wymianę zużytych elementów konstrukcyjnych i zastąpienie ich nowymi elementami wykonanymi z drewna liściastego. Nowy materiał zostanie poddany zabezpieczeniu i zostanie scalony kolorystycznie z elementami zabytkowymi.
- V. Wykonanie nowej balustrady wraz z poręczą z drewna liściastego według projektu zatwierdzonego przez WUOZ.
- VI. Montaż obiektu wraz ze wzmocnieniem konstrukcji.
- IV. Wykonanie pełnej dokumentacji konserwatorskiej przeprowadzonych prac według obowiązującego schematu.

Konserwator Zabytków

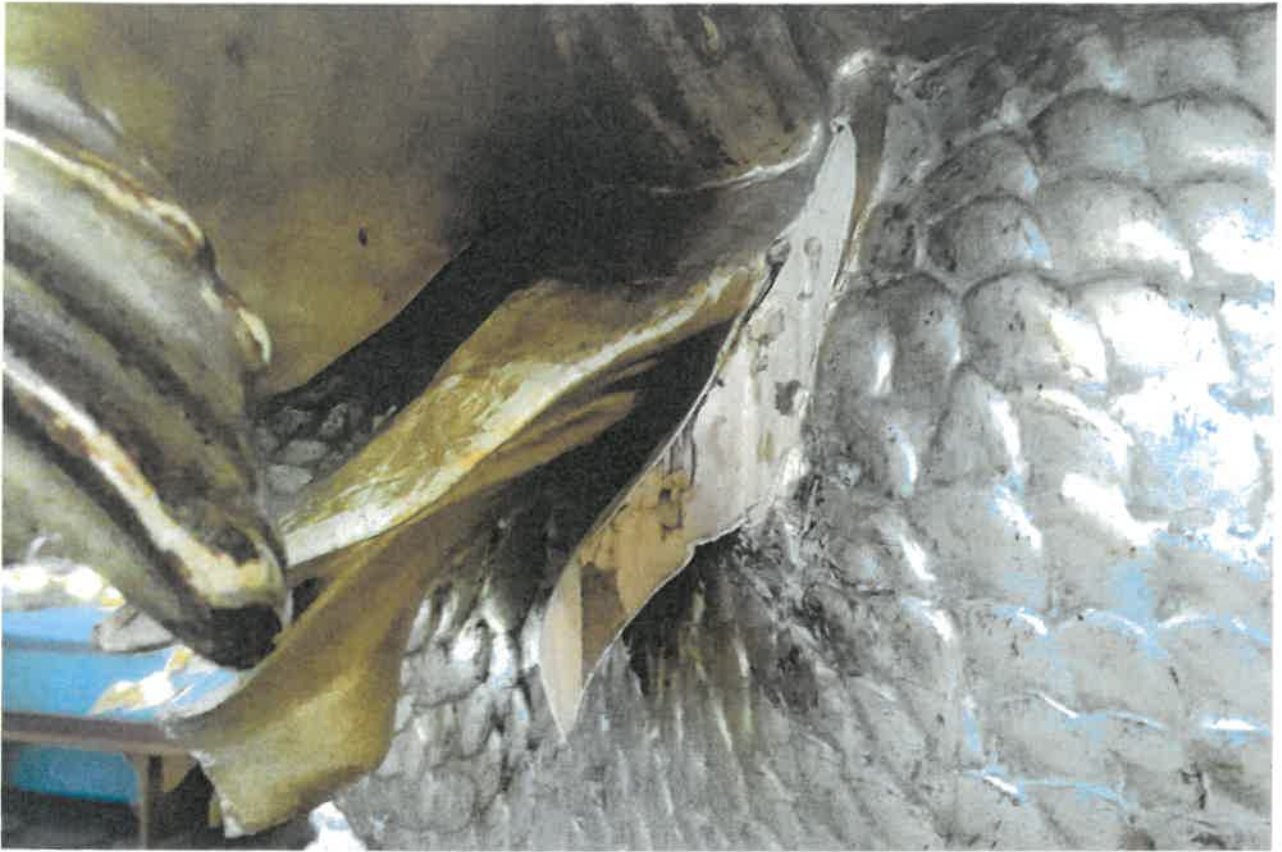
mgr Agata Grajkowska



Fot.1. Ambona z kościoła w Sadkowicach.



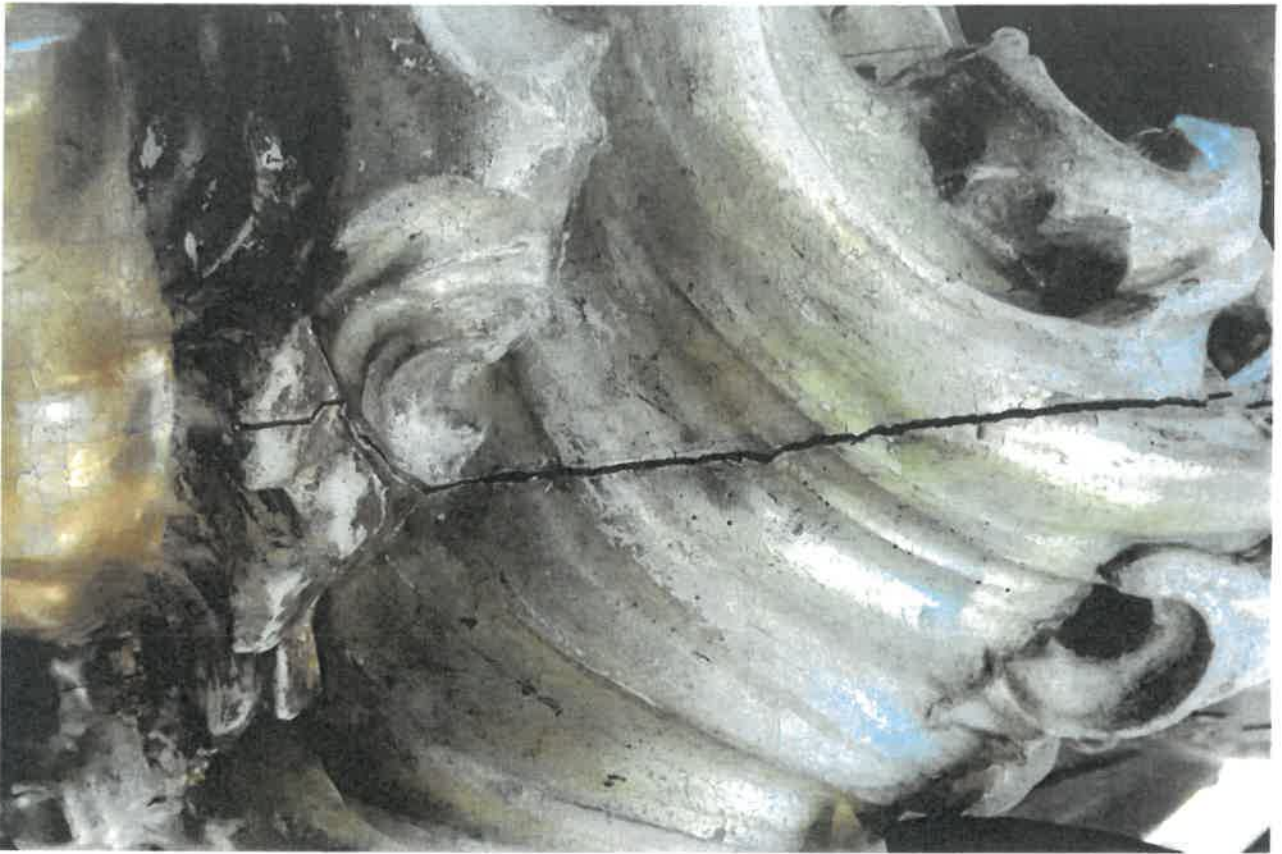
Fot.2. Ambona z kościoła w Sadkowicach.



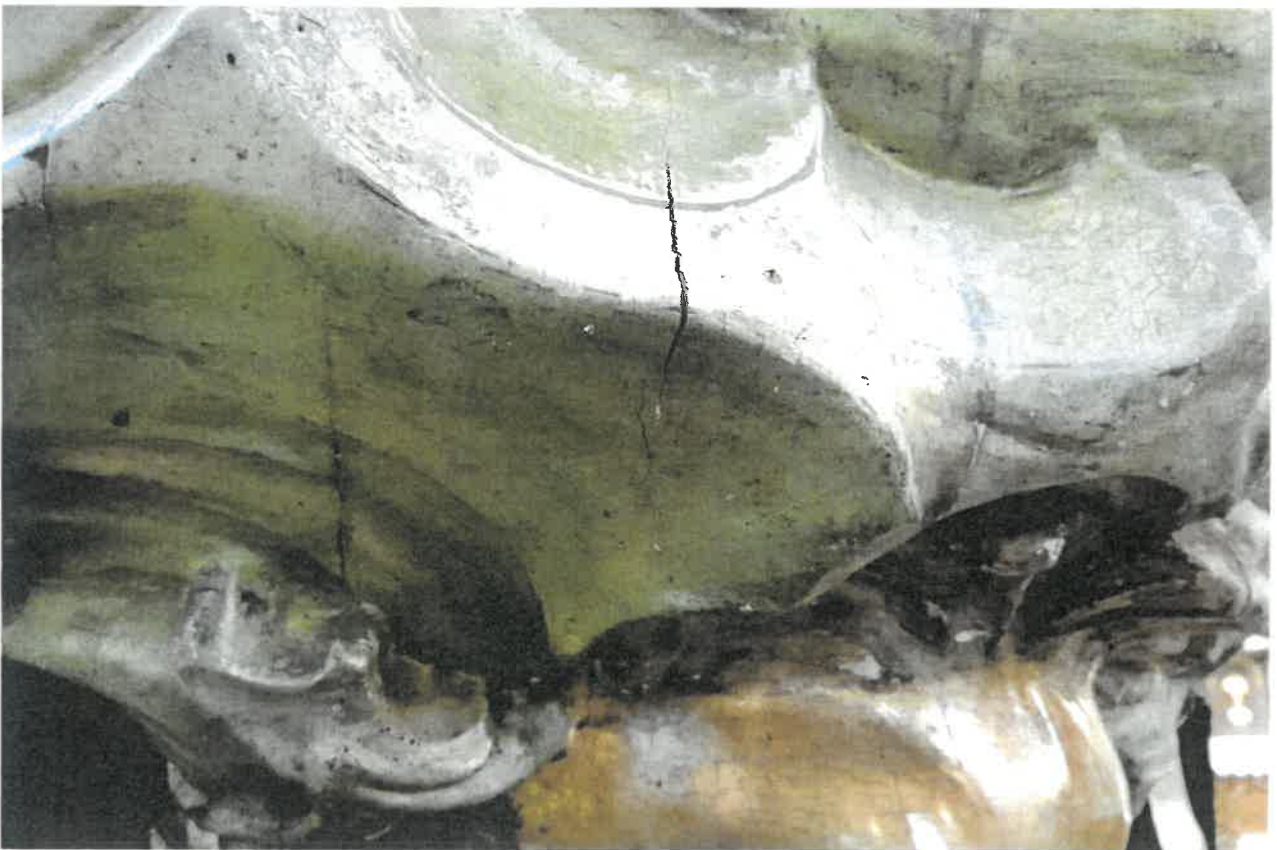
Fot.3. Fragment ambony z kościoła w Sadkowicach.



Fot.4 Fragment ambony z kościoła w Sadkowicach.



Fot.5. Fragment ambony z kościoła w Sadkowicach.



Fot.6. Fragment ambony z kościoła w Sadkowicach.



Fot.7. Fragment ambony z kościoła w Sadkowicach.



Fot.8. Fragment ambony z kościoła w Sadkowicach.



Fot.9. Fragment ambony z kościoła w Sadkowicach.



Fot.10. Fragment ambony z kościoła w Sadkowicach.